

Fohhn-Net Remote

Fohhn Control Network.

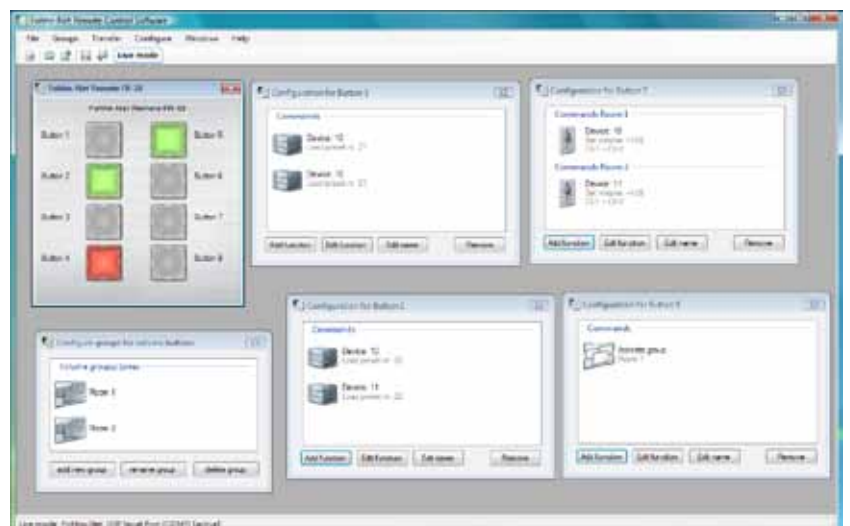


Bedienungsanleitung *User Instructions*

FR-10

Fohhn-Net Remote

- >Installation
- >Configuration

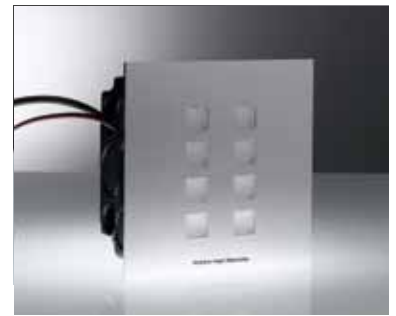


Bitte lesen Sie vor Inbetriebnahme des Gerätes die Bedienungsanleitung sorgfältig durch und bewahren Sie sie auf.

Please read this manual carefully before operating the equipment and store this manual.

Inhalt

.....	Seite
1. Einleitung	3
2. Sicherheit und Umwelt	3
2.1 Sicherheitshinweise	3
2.2 Beeinträchtigung der Sicherheit	3
2.3 Umwelt	3
3. Lieferumfang	3
4. Reinigung	3
5. Beschreibung	4
6. Montage, Installation und Vorbereitungen	5
7. Konfiguration der FR-10 mit Hilfe der Software	7
7.1 Softwarestart	7
7.2 Konfiguration der Buttons	7
7.3 Preset laden	7
7.4 Lautstärkeregelung	8
7.4.1 Lautstärkeregelung für verschiedene Gruppen / Zonen ...	9
7.5 FR-20 Relais setzen	9
8. Live Mode / Simulation der FR-10 in Software	9
9. Übertragen der Einstellungen	10
10. Einstellen der Netzwerkadresse	10
11. Anschlussbelegung	10
12. Fachgerechte Montage	10
 Englische Bedienungsanleitung / User Instructions	11



1. Einleitung

Wir beglückwünschen Sie zum Kauf eines FR-10 Fohhn-Net Remote Wandpanels.

Heutzutage sind die Ansprüche an die Soundqualität und Vielseitigkeit sowie die einfache Bedienung enorm gestiegen. Aus dem Wissen um diese Anforderungen, haben wir die netzwerkfähigen Fohhn Geräte mit integrierten Fohhn Audio DSPs entwickelt und konsequent umgesetzt. Sie sollen Ihnen das Arbeiten auf Ihren Veranstaltungen oder die Inbetriebnahme einer Festinstallation so leicht wie möglich machen.

Die neuen vielfältigen Bedienmöglichkeiten der Fohhn Audio DSPs bieten Ihnen viele komfortable Möglichkeiten im täglichen Betrieb. Lesen Sie die Anleitung vor Inbetriebnahme sorgfältig durch, damit Ihr Fohhn Lautsprechersystem seine volle Leistung entfaltet und ein störungsfreier Betrieb gewährleistet ist. Bewahren Sie diese Bedienungsanleitung sorgfältig auf.

2. Sicherheit und Umwelt

2.1 Sicherheitshinweise

1. Dieses Gerät ist gemäß den VDE-Schutzmaßnahmen für elektronische Geräte gebaut und geprüft. Es hat das Werk in sicherheitstechnisch einwandfreiem Zustand verlassen. Um diesen Zustand zu erhalten und einen gefahrlosen Betrieb sicherzustellen, beachten Sie bitte sowohl die allgemein üblichen Sicherheitsvorkehrungen als auch die Hinweise und Warnvermerke in dieser Bedienungsanleitung.
2. Das Gerät entspricht den Bestimmungen der Schutzklasse1. In ordnungsgemäß installiertem Zustand sind alle berührbaren Metallteile fest mit dem Schutzleiter verbunden. Aus Sicherheitsgründen darf das Gerät nur an einer vorschriftsmäßigen Schutzkontaktsteckdose betrieben werden. Trennen sie niemals die Schutzkontaktverbindung auf.
3. Das Gerät entspricht den derzeit gültigen Normen des EMV-Gesetzes. Dies wird durch das am Gerät angebrachte CE-Zeichen bescheinigt.
4. Das Gerät enthält keine vom Anwender reparierbaren Teile. Zur Vermeidung der Gefahr von Bränden oder elektrischen Schlägen öffnen Sie das Gehäuse nicht und wenden Sie sich für Reparaturen an einen qualifizierten Techniker.
5. Hohe Schalldrücke können Gehörschäden verursachen! Halten Sie sich nie unmittelbar vor einer betriebsbereiten Box auf. Vermeiden Sie Rückkopplungen.

2.2 Beeinträchtigung der Sicherheit

Wenn das Gerät

- sichtbare Beschädigungen aufweist,
- lose Teile enthält,
- nicht mehr korrekt arbeitet,
- längere Zeit unter ungünstigen Bedingungen gelagert wurde (z.B. im Freien oder in feuchten Räumen) oder
- schweren Transportbeanspruchungen ausgesetzt war (z.B. mit einer ungeeigneten Verpackung),

kann die Sicherheit beeinträchtigt sein. Setzen Sie das Gerät außer Betrieb und kennzeichnen Sie es. Sichern Sie das Gerät so gegen unbeabsichtigten Betrieb, daß es nicht versehentlich von Dritten wieder in Betrieb genommen werden kann.

2.3 Umwelt

Wenn Sie das Gerät verschrotten, trennen Sie Gehäuse, Elektronik und Kabel und entsorgen Sie alle Komponenten gemäß den dafür geltenden Entsorgungsvorschriften.

3. Lieferumfang

Ihr **FR-10** besteht aus folgenden Komponenten:

1. **1x FR-10 Wandpanel**
2. **1x FRP-10 Poweradapter für FR-10**
3. **1x Steckernetzteil**

Kontrollieren Sie bitte, ob die Verpackung alle zum jeweiligen System gehörenden Teile enthält. Falls etwas fehlt, wenden Sie sich bitte an Ihren Fohhn-Händler.

4. Reinigung

Das Wandpanel können Sie mit einem feuchten Tuch abstauben. Die Oberfläche der Decorplatte aus hochwertigem Aluminium reinigen Sie am besten mit einem (Industrie-)Spiritus oder einem mit Alkohol befeuchteten Tuch.

5. Beschreibung



FR-10 Fohhn-Net Remote

Komfortable Fernsteuerung von komplexen Audio-Systemen in Festinstallationen.

Steuern Sie bis zu 31 Fohhn-Geräte individuell durch das edle FR-10 Wandpanel. Durch die 8 frei programmierbaren Taster können beispielsweise:

- **die Gesamtlautstärke eines Systems,**
- **Lautstärke von verschiedenen Zonen oder**
- **Presets für unterschiedliche Raumnutzung gesteuert werden.**

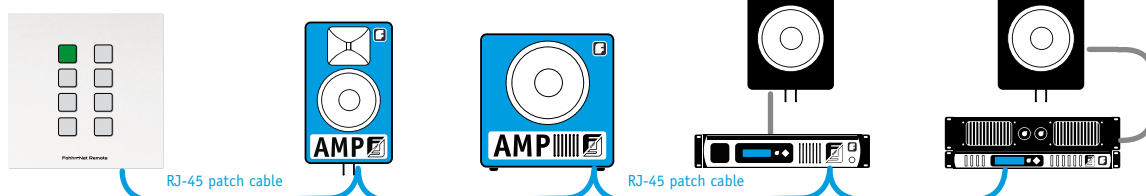
Besonderheit: Rückmeldung über die erfolgreiche Ausführung aller Befehle. Die Bedientasten zeigen mittels Farbwechsel (rot oder grün) nach dem Tastendruck die erfolgreiche oder nicht erfolgreiche Ausführung der Befehle an. Sollte beispielsweise ein angeschlossenes Gerät nicht eingeschaltet sein, wechselt der Taster auf rotes Licht und zeigt damit an, dass ein Befehl nicht ausgeführt werden konnte. **Hierdurch bietet das Panel eine zusätzliche Überwachungsfunktion und trägt damit zur optimalen Betriebssicherheit bei.**

Über die intuitive Fohhn-Net Remote Control Software können Sie das Wandpanel per Computer einfach und schnell konfigurieren. Anschlüsse: 2 Klemmleisten (parallel). Anschluss über Standardtelefonkabel (4-adrig) möglich.

Die Oberfläche kann graviert oder bedruckt werden um die Taster eindeutig zu kennzeichnen.

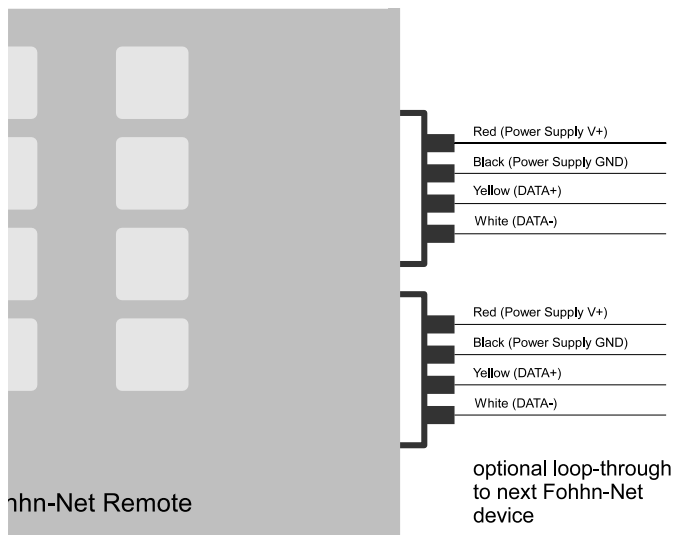
Die Oberfläche kann auch kundenspezifisch gestaltet werden.

FR-10



6. Montage, Installation und Vorbereitungen

Die FR-10 kann in einem Standard 100x100mm Unterputz Abzweigkasten montiert werden. Der Anschluss erfolgt über ein 4-adriges Kabel z.B. ein Standard Telefonkabel, wie es auch für ISDN Verkabelungen verwendet wird.



Kabel-Typ: 2 x 2 x 0,6mm-0,8mm Ø (4-adriges Kabel)
z.B. J-Y(ST)Y 2x2x0,6 nach VDE 0815

Eine FR-10 benötigt eine Spannungsversorgung von 7-25V bei mindestens 100mA.

Diese kann einfach an die entsprechenden Klemmen angeschlossen werden, oder über einen von Fohhn erhältlichen Adapter eingespeist werden. über den Adapter kann dann auch das Netzwerk zu den jeweiligen Geräten durchverbunden werden. Alternativ kann das Netzwerk auch über eine RJ-45 Anschlussdose (z.B. ISDN- / Netzwerkdose) oder RJ-45 Stecker nach der Tabelle angeschlossen werden.

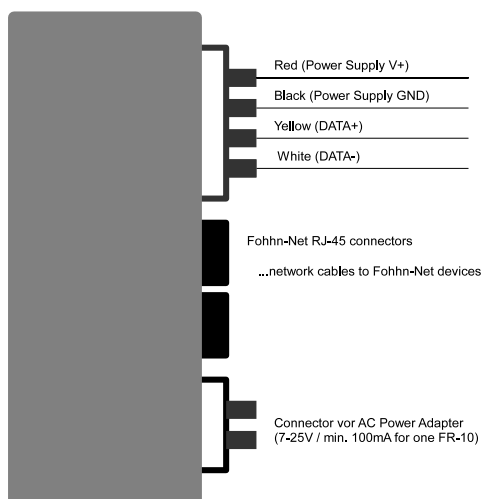
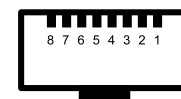


Abbildung 1: Anschlußdiagramm FRP-10 Poweradapter für FR-10

Type	8-pin RJ-45
GND / Shield	Shield
DATA+	Pin 3 + Pin 6
DATA-	Pin 4 + Pin 5



8 pin RJ-45

Wichtiger Hinweis!

Die FR-10 hat bei Auslieferung die Netzwerkadresse 1. Achten Sie darauf dass kein anderes Gerät diese Adresse hat, oder ändern Sie vorab die Netzwerkadresse der FR-10, insbesondere wenn Sie mehrere FR-10 einsetzen sollten. In diesem Fall muss die Adresse der FR-10 auf jeden Fall geändert werden, bevor Sie das Netzwerk zusammenschließen, da ansonsten keine Kommunikation möglich ist.

Die Netzwerkadresse lässt sich nur über die Fohhn-Net Remote Software ändern. (siehe Netzwerkadresse ändern)

Installation der Software

Für die Verwendung der Software unter Windows 2000 SP4 oder Windows XP SP2 muss das Microsoft.NET Framework 2.0 installiert werden, welches auf der CD enthalten ist.

Sollte das Framework bereits installiert sein, können Sie diesen Schritt überspringen. In Windows Vista ist das Framework standardmäßig enthalten.

Legen Sie die CD ein, sollte die Autostart Funktion deaktiviert sein, starten sie bitte „autorun.exe“ von der CD.

Klicken Sie auf „Install Microsoft.NET Framework 2.0“ und folgen Sie den Installationshinweisen des Microsoft Installationsprogramms.

Klicken Sie auf „Install Fohhn Audio Soft“ um die Fohhn Audio Soft zur Konfiguration der Audio-Geräte zu installieren, sowie die Treiberdaten für den NA-1 USB Adapter (weitere Hinweise entnehmen Sie bitte der jeweiligen Bedienungsanleitung der Geräte, sowie der Bedienungsanleitung der Fohhn Audio Soft).

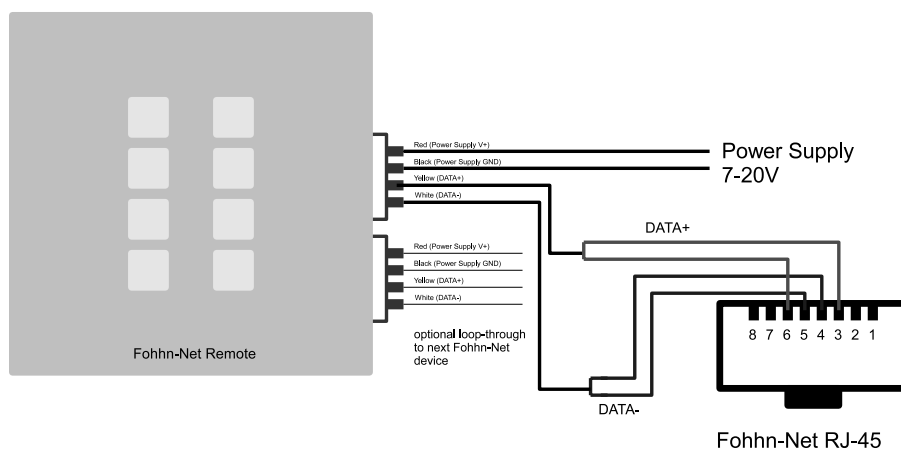
Klicken Sie auf „Install Fohhn-Net Remote Software“ um die Fohhn-Net Remote Software zu installieren.

Folgen Sie den jeweiligen Anweisungen auf dem Bildschirm.

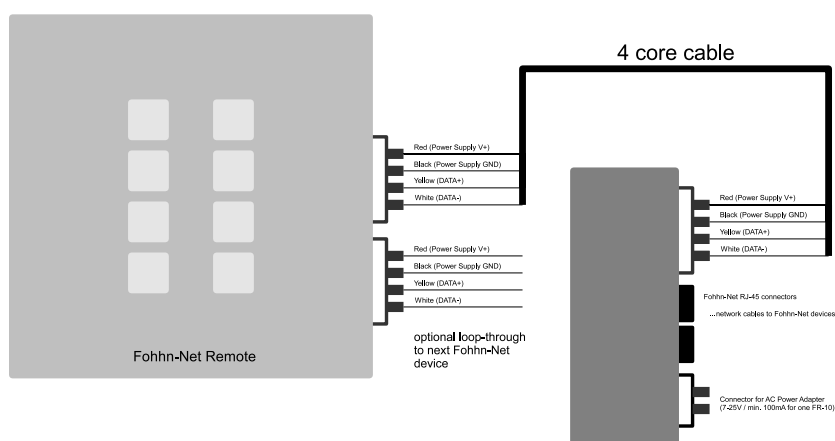


Abbildung 2: FRP-10 Poweradapter für FR-10

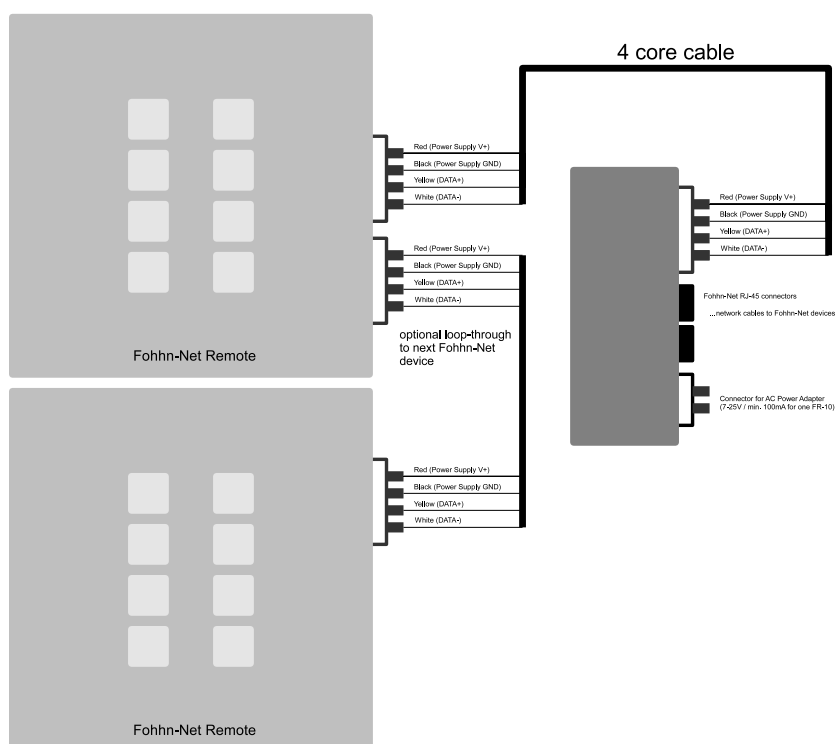
1. FR-10 ohne FRP-10



2. FR-10 mit FRP-10



3. 2x FR-10 mit 1x FRP-10

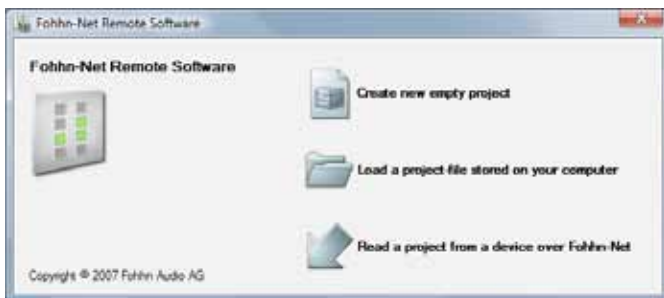


7. Konfiguration der FR-10 mit der Fohhn-Net Remote Control Software

7.1 Softwarestart

Nachdem Sie die Fohhn-Net Remote Control Software gestartet haben, erscheint ein Auswahldialog mit folgenden Möglichkeiten:

(Hinweis: Die Fohhn-Net Remote Control Software 1.0 startet sofort mit einem neuem FR-10 Projekt, ohne diesen Dialog zu zeigen)



Create new empty project:

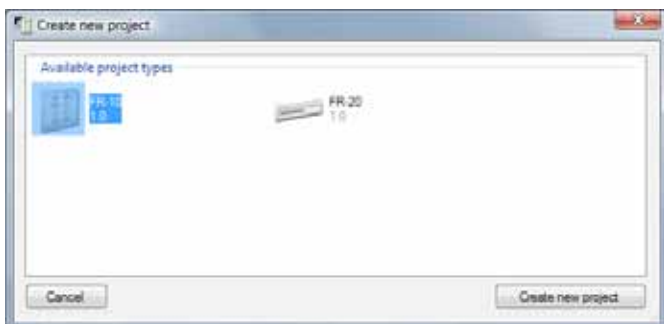
Öffnet den Auswahldialog für ein neues Projekt.

Load a project file:

Lädt ein gespeichertes Projekt von der Festplatte.

Read a project:

Die Einstellungen werden aus einem Gerät ausgelesen und daraus ein Projekt erstellt.



Wählen Sie als Projekt Typ FR-10 aus.



Achten Sie darauf dass nur die die Fohhn-Net Remote Control Software läuft, die Fohhn Audio Soft muss zum übertragen der Einstellungen, sowie für den Live-Mode geschlossen sein.

Alle Fohhn-Net Geräte (Verstärker, Aktivlautsprecher) müssen mindestens mit der Firmware Version 2.4.0 laufen.

7.2 Konfiguration der Buttons



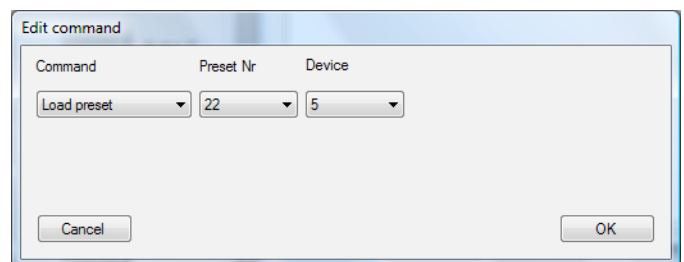
Sie befinden sich jetzt im „Edit only mode“ (wird unten in der Statusleiste angezeigt)

Drücken Sie auf einen Button um für diese Taste eine Konfiguration zu hinterlegen.

Es erscheint ein Fenster „Configuration for Button 1“, hier können Sie der Taste auch einen anderen Name geben unter „Edit name“.

Mit „Add function“ können Sie dem Button eine neue Funktion zuweisen.

7.3 Preset laden



Wählen Sie „Load preset“ und wählen Sie die Adresse des Geräts, sowie die Presetnummer, die auf dem Gerät geladen werden soll. In diesem Beispiel Preset Nummer 22 auf Gerät 5.

7.4 Lautstärkeregelung

Danach erscheint der Preset Laden Befehl als Icon in der Liste für den Button 1.

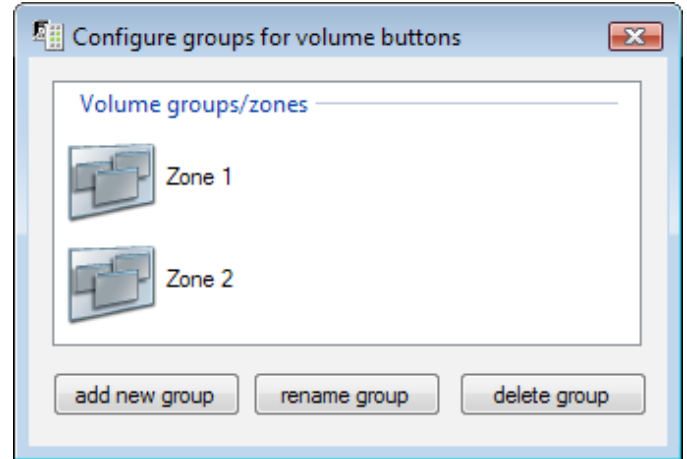


Jetzt können noch weitere Befehle hinzugefügt werden, so dass ein Tastendruck auf mehreren Geräten unterschiedliche Presets laden kann.



Konfigurieren Sie auf diese Weise weitere Tasten, so dass jeweils eine Taste eine bestimmte Reihe von Preset laden Befehlen ausführt. Jede Taste erhält dadurch genau eine spezifische Funktion. Eine Mehrfachbelegung einer Taste (z.B. an/aus auf einer Taste) ist nicht möglich!

Jede Taste kann auch als Lautstärkereglern konfiguriert werden, wählen Sie hierzu den Command „Volume“ bei „Add function“.



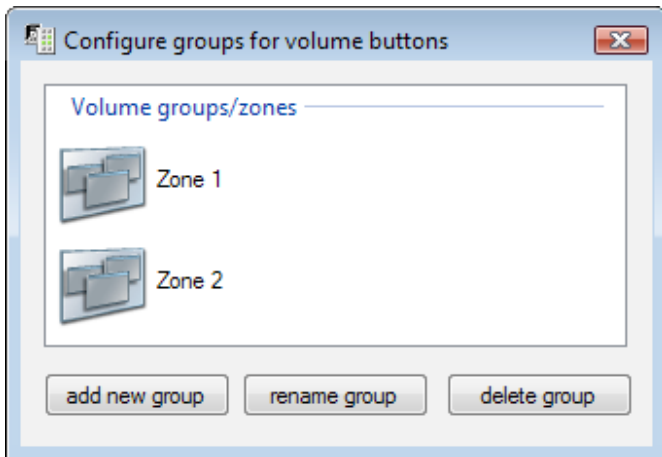
Es muss jeweils ein Button als „Volume Up“ und einer als „Volume Down“ Regler konfiguriert werden. Wenn Sie später die jeweilige Taste gedrückt halten, wird dann die Lautstärke hoch- oder heruntergefahren.



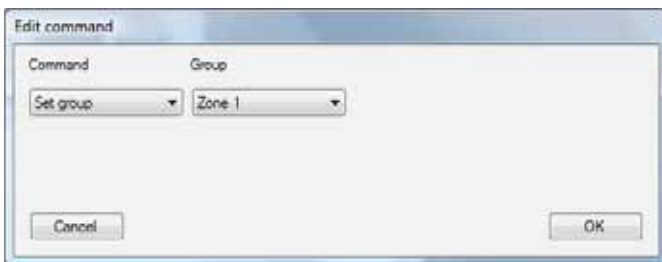
Wie bei den Presets können hier auch wieder mehrere Geräte gleichzeitig gesteuert werden.

7.4.1 Lautstärkeregelung für verschiedene Gruppen / Zonen

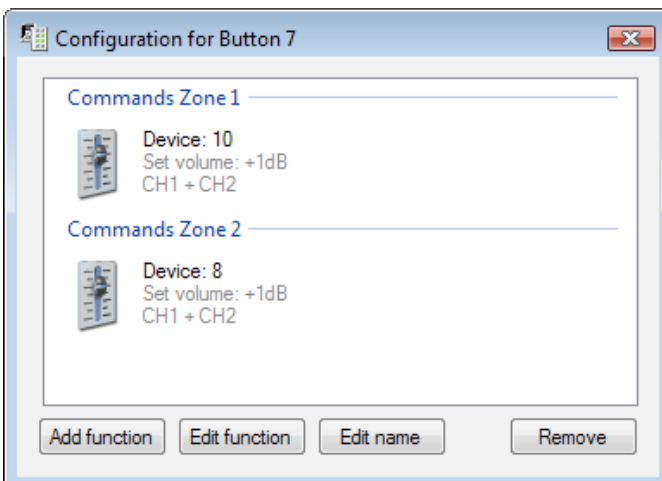
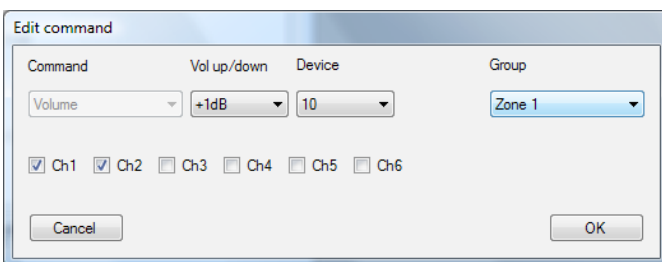
Sie können die Lautstärke auch in vorher definierbaren Gruppen/Zonen regeln. Legen Sie dazu für jeden Bereich eine Gruppe an. (Menu -> Groups -> Configure Volume Groups)



Jetzt können Sie Buttons als Group Select Taste definieren.



Später wird dann durch Drücken der Taste die Gruppe aktiv.



Damit die Lautstärkeregelung für die verschiedenen Bereiche funktioniert, muss auf der Lautstärke-Taste jeder Befehl in eine Gruppe gelegt werden. Beim Drücken des Lautstärkereglers werden dann nur die Befehle ausgeführt, die sich in einer vorher aktivierten Gruppe befinden.

7.5 FR-20 Relais setzen

(Ab Fohhn-Net Remote Control Software 1.2)

Mit dem Befehl "Set Relais" können die Ausgangsrelais einer FR-20 gesteuert werden.

Hierzu muss die Fohhn-Net Adresse der FR-20 angegeben werden, und ob das Relais Ein, Aus oder für eine bestimmte Zeit anziehen soll (Relais Click).

Beispiel

8. Live Mode / Simulation der FR-10 in Software

Durch Drücken auf den Knopf „Live Mode“ in der Toolbar der Software lässt sich die FR-10 in der Software simulieren. Die Software FR-10 verhält sich jetzt genauso wie ihr Original. So können Sie alle Funktionen bereits „in echt“ testen.

Voraussetzung: der PC ist mit dem Fohhn-Net z.B. über den Fohhn-Net USB Adapter NA-1 verbunden.



Konnten alle Befehle eines Buttons erfolgreich ausgeführt werden, wird der Button danach grün. Schlug ein Befehl fehl, wird der Button rot.

9. Übertragen der Einstellungen

Wenn alles richtig funktioniert, können die Einstellungen in die FR-10 übertragen werden.

Gehen Sie hierzu in das Menü -> Transfer -> Send Configuration to device

Nach einer Weile werden hier alle Geräte im Fohhn-Net aufgelistet, markieren Sie Ihre FR-10 und drücken Sie auf „Continue >>“ und danach auf Start.

In ein paar Sekunden sind alle Einstellungen in der FR-10 fest gespeichert, Sie können jetzt alle Funktionen völlig unabhängig vom PC an der FR-10 bedienen.

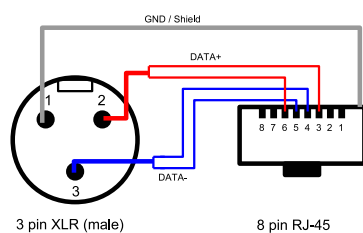
10. Einstellen der Netzwerkadresse

Wenn Sie sich in dem Transfer-Fenster befinden, können Sie mit dem Button „Change ID“ die Netzwerkadresse der FR-10 verändern.

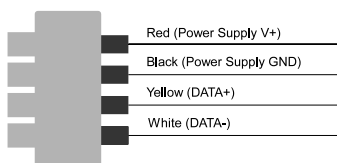


11. Anschlussbelegung

Anschlussbelegung von Fohhn-Net XLR, RJ-45 und Klemmleiste



Typ	3-pin XLR (male)	8-pin RJ-45
GND / Shield	Pin 1	Shield
DATA+	Pin 2	Pin 3 + Pin 6
DATA-	Pin 3	Pin 4 + Pin 5



4-pol Klemmleiste Ansicht von oben

12. Fachgerechte Montage

Unterputz-Abzweigkasten 100x100 mm inklusive Deckel

Typische Beschreibung aus dem Elektrogroßhandel:

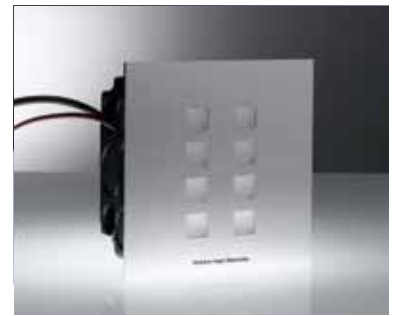
Zur übersichtlichen Verdrahtung mit der Möglichkeit zur Stromkreistreunung

- mit Ausbrechöffnungen für Leitungen und Rohre bis 38mm
- inkl. Deckelschrauben und Deckel in reinweiß (RAL 9010)
- Material: Polystyrol, flammwidrig, halogen- und silikonfrei
- Tiefe: 50 mm



Table of contents

.....	Page
1. Introduction	12
2. Safety and the environment	12
2.1 Safety information	12
2.2 Potential risks	12
2.3 Environment	12
3. Unpacking	12
4. Cleaning	12
5. Description	13
6. Assembly, installation and preparations	14
7. Configuring the FR-10 using software	16
7.1 Starting the software	16
7.2 Button configuration	16
7.3 Loading presets	16
7.4 Volume control	17
7.4.1 Volume control for different groups / zones	18
7.5 Setting the FR-20 relay	18
8. Live mode / FR-10 simulation using software	18
9. Transferring settings	19
10. Configuring the network address	19
11. Pin assignment	19
12. Professional assembly	19



1. Introduction

Congratulations on purchasing a FR-10 Fohhn-Net remote wall panel. The demand for good sound quality, versatility and easy operation has increased significantly in recent years. With these high demands in mind, we have developed and consistently implemented network-compatible Fohhn equipment with integrated Fohhn Audio DSPs to help run your events or installation with as little effort as possible. The new versatile features of Fohhn Audio DSPs offer you many convenient options for daily operation. Read the instructions carefully before using the equipment to ensure that your Fohhn system performs to its full capacity and operates perfectly. Please keep this manual in a safe place.

2. Safety and the environment

2.1 Safety information

1. This device has been manufactured and tested in accordance with the German VDE safety guidelines for electronic equipment. It has left the factory in perfectly safe condition. In order to maintain safety and avoid risks of damage or injury, take the usual precautions and follow all safety instructions in the manual.
2. This device conforms to the German Class 1 safety standards. When properly installed, all exposed metal parts are permanently connected to safety ground. For safety reasons, connect the equipment to a standard three-pin outlet with protective ground only. Never detach the safety ground connection.
3. This device conforms to current EMC legislation as certified by the CE mark on the device.
4. This device contains no user serviceable parts. To reduce the risk of fire or electric shock, do not open the device and refer servicing to qualified personnel.
5. Make sure to dispose of used batteries conforming to local waste disposal rules. Never throw batteries into the fire (risk of explosion).

2.2 Potential risks

If the equipment

- is visibly damaged;
- contains loose parts;
- does not operate correctly;
- has been stored under adverse conditions (e.g., outdoors or in a damp room) for extended periods of time; or
- was exposed to high transportation stress (e.g., due to inadequate packaging),

operating the equipment may be unsafe. Switch power to the equipment off and mark the equipment.

Make sure the equipment cannot be connected to power or switched on unintentionally by third persons.

2.3 Environment

When you dispose of the unit, separate the housing, electronic circuit and cables and dispose of all components as per applicable disposal regulations.

3. Unpacking

Your FR-10 comprises the following components:

1. 1x FR-10 wall panel
2. 1x FRP-10 power adapter for FR-10
3. 1x power adapter

Please check that the package contains all components of the system you ordered. If anything is missing, please contact your Fohhn dealer immediately.

4. Cleaning

You can clean the wall panel with a moistened cloth. Clean the surface of the decorative aluminium panel with an (industrial) spirit or with a cloth moistened with alcohol.

5. Description



FR-10 Fohhn-Net Remote

Convenient remote operation of complex audio systems in fixed installations.

Control up to 31 Fohhn devices individually using the attractive FR-10 wall panel. The 8 buttons can be programmed to control:

- the overall volume of a system,
- the volume in different zones or
- presets for different room types.

Special feature: signal confirming that all commands have been executed successfully. The button colour changes (red or green) when the button is pressed to indicate whether the command has been executed successfully or not. If a connected device is not switched on, for example, the button turns red to indicate that the command could not be executed. The panel has an additional monitoring function to help achieve maximum operating reliability.

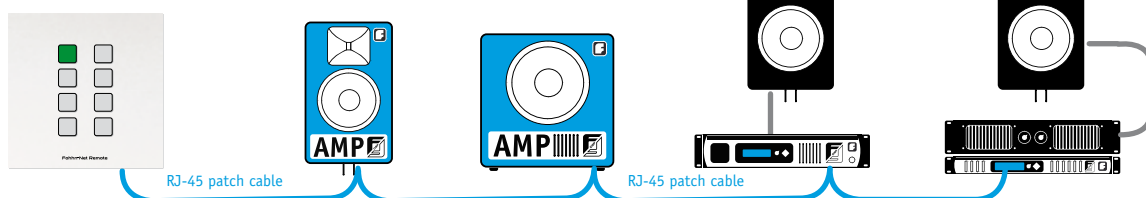
The intuitive Fohhn-Net remote control software enables you to configure the wall panel from the convenience of a computer.

Connections: 2 terminal strips (parallel). Connection possible via standard telephone cable (4-wire).

The surface can be engraved or printed to identify the buttons more clearly.

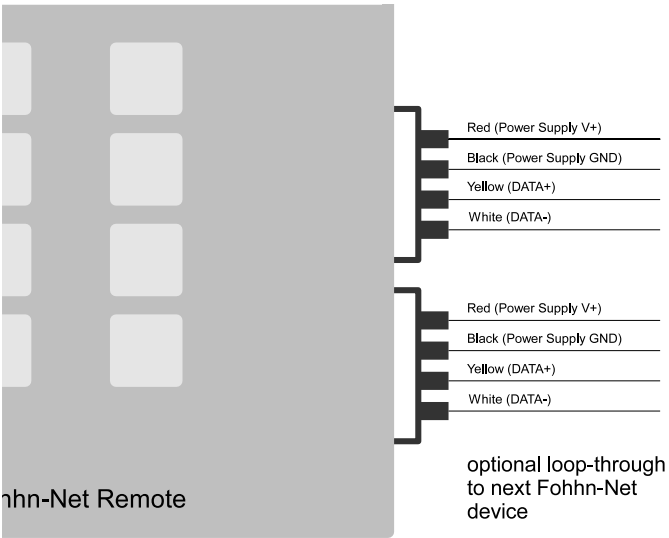
The surface can also be configured according to individual requirements.

FR-10



6. Assembly, installation and preparations

The FR-10 can be installed in a standard 100x100mm recessed wall junction box and connected via a 4-wire cable such as a standard telephone cable used for ISDN cable installations.



Cable type: 2 x 2 x 0.6mm-0.8mm Ø (4-wire cable) e.g. J-Y(ST)Y 2x2x0.6 as per VDE 0815

The FR-10 requires a 7-25V power supply at a minimum of 100mA. Either connect the supply directly to the relevant terminals or acquire a power adapter from Fohhn. The network can now be looped through to the respective devices via the adapter. Alternatively, the network can be connected via an RJ-45 connecting socket (e.g. ISDN / network socket) or RJ-45 connector as illustrated.

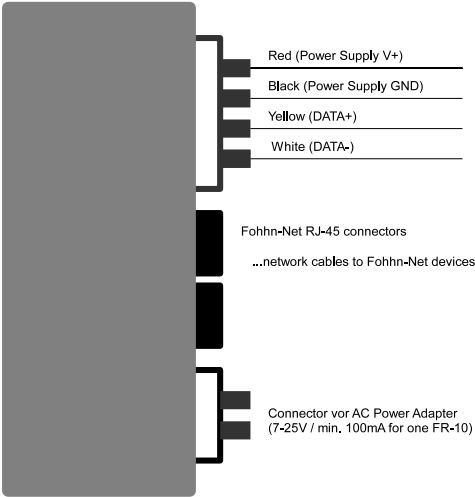
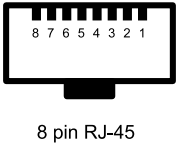


Figure 1: Connection diagram, FRP-10 power adapter for FR-10

Type	8-pin RJ-45
GND / Shield	Shield
DATA+	Pin 3 + Pin 6
DATA-	Pin 4 + Pin 5



Important note!

The default network address of the FR-10 is 1. Make sure that this address is not assigned to another device or change the network address of the FR-10 beforehand, especially if you intend to operate several FR-10s, in which case you should change the address of the FR-10 before connecting the network otherwise communication will not be possible. The network address can only be changed using Fohhn-Net remote software. (see Changing the network address)

Software installation

If you intend to use the software in a Windows 2000 SP4 or Windows XP SP2 operating system, you will have to install Microsoft.NET Framework 2.0, which is stored on the CD.

This is not necessary if the relevant Framework is already installed. The Framework is already installed in Windows Vista as standard.

If the autostart function is deactivated, insert the CD and start the "autorun.exe" file on the CD.

Click on "Install Microsoft.NET Framework 2.0" and follow the instructions from the Microsoft installation program.

Click on "Install Fohhn Audio Soft" to install Fohhn Audio Soft so that you can configure your audio devices and the driver data for the NA-1 USB adapter (please refer to the operating instructions for the relevant devices and the Fohhn Audio Soft operating instructions).

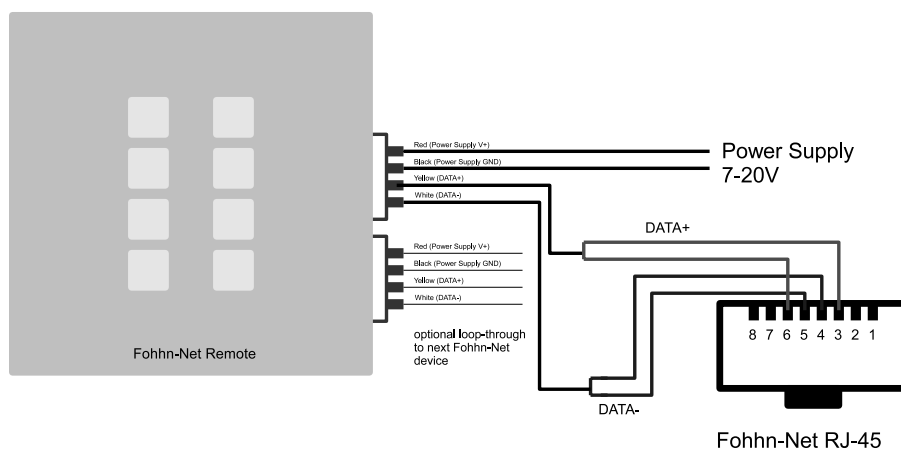
Click on "Install Fohhn-Net Remote Software" to install the Fohhn-Net remote software.

Follow the instructions on the screen.

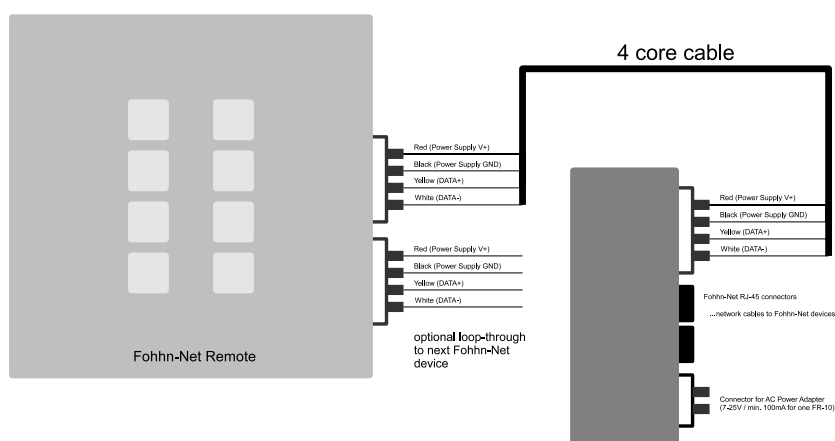


Figure 2: FRP-10 power adapter for FR-10

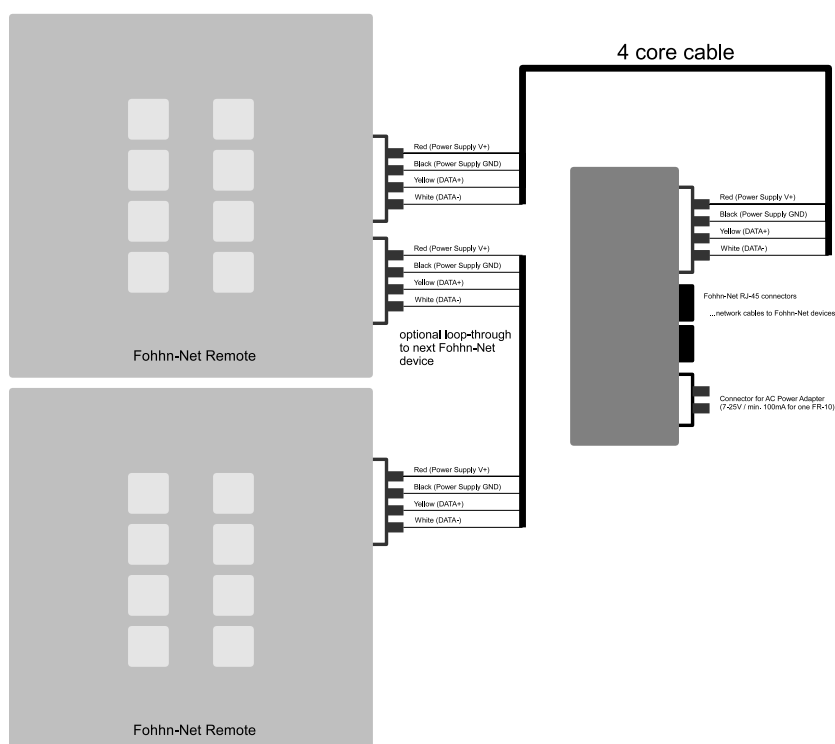
1. FR-10 without FRP-10



2. FR-10 with FRP-10



3. 2x FR-10 with 1x FRP-10

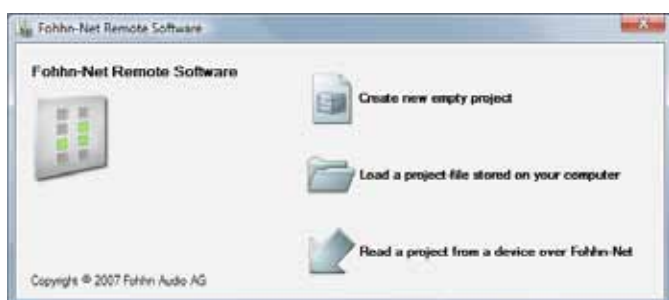


7. Configuring the FR-10 using Fohhn-Net remote control software

7.1 Starting the software

A selection window containing the following options appears when you start the Fohhn-Net remote control software:

(Note: Fohhn-Net Remote Control Software 1.0 starts a new FR-10 project immediately without showing this dialogue box)



Create new empty project:

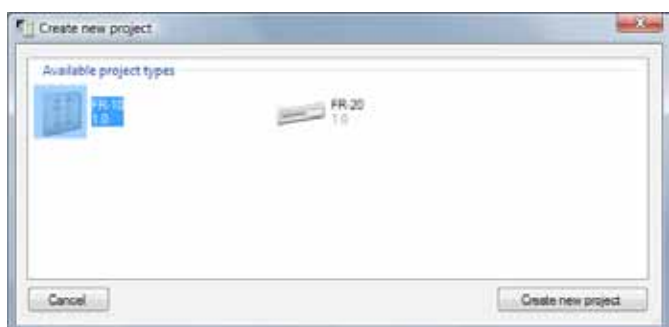
Opens the selection window for a new project.

Load a project file:

Load a project saved on the hard drive.

Read a project:

Settings are read from a device and used to create a project.



Select FR-10 as a project type.

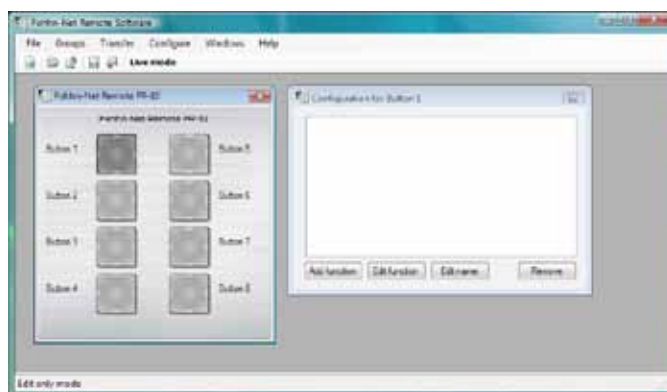


Note:

Make sure that only the Fohhn-Net remote control software is running. Fohhn Audio Soft must be closed to transfer the settings and activate live mode.

All Fohhn-Net devices (amplifiers, active speakers) must operate with Firmware Version 2.4.0 or later.

7.2 Button configuration



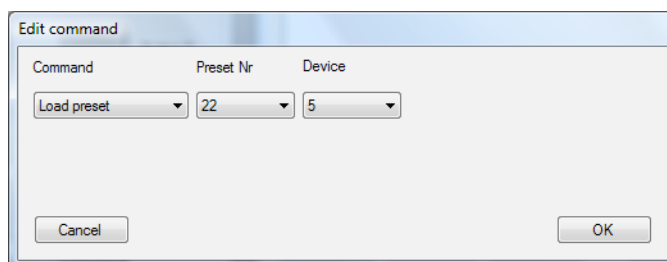
You are now in “Edit only mode” (displayed in the status bar).

Press a button to store a configuration for that particular button.

The “Configuration for button 1” window appears, where you can rename the button under “Edit name”.

Use “Add function” to assign another function to the button.

7.3 Loading presets



Select “Load preset” as well as the address of the device and the preset number that you wish to load to the device. In this example, preset number 22 will be loaded to device 5.

7.4 Volume control

The Load Preset command appears as an icon in the list for button 1.



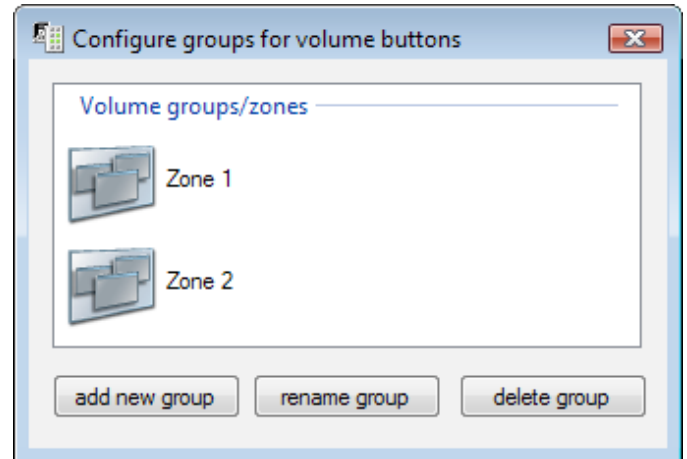
You can now add other commands so that different presets for several devices can be loaded at the press of a button.



Configure other buttons in the same way so that one button executes a specific number of Load Preset commands. Each button is assigned a specific function as a result.

Multiple button configuration is not possible (for example, system on/off on one button)!

Buttons can be configured as a volume control by selecting the "Volume" command under "Add function".



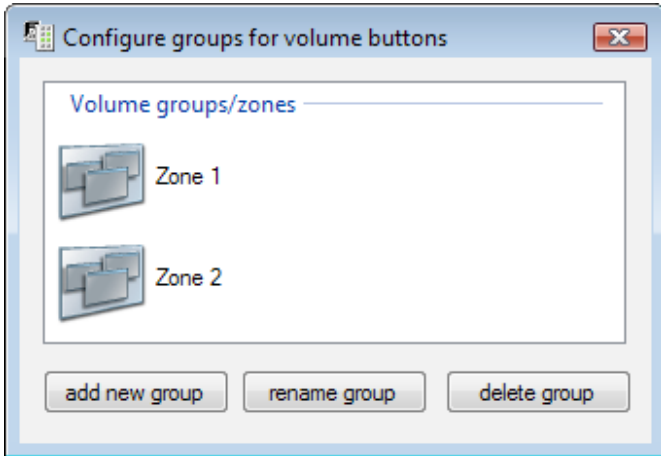
One button must be configured as a "Volume Up" control and one as a "Volume Down" control. Once the buttons are configured, press and hold the respective button to increase or decrease the volume.



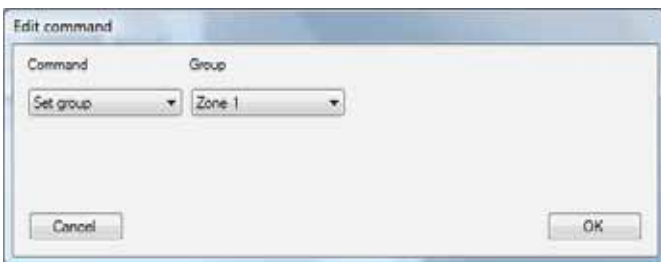
You also have the option of controlling several devices simultaneously in the same way as the presets.

7.4.1 Volume control for different groups / zones

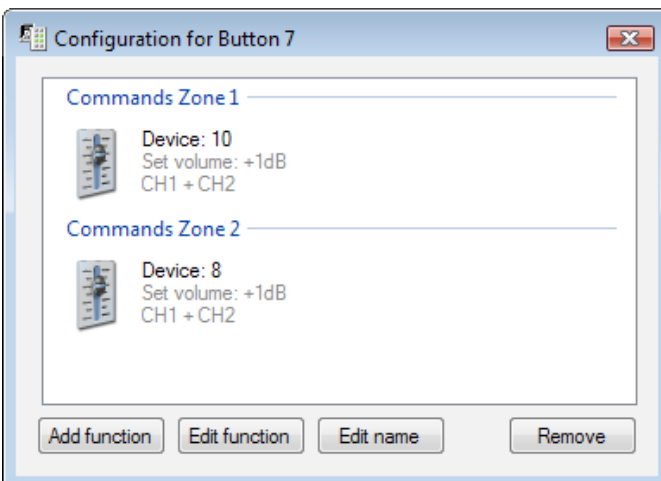
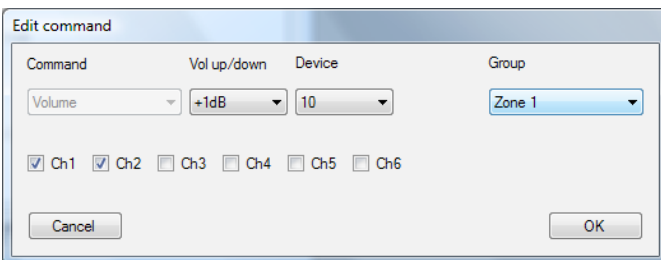
You can also control the volume in previously defined groups / zones. Create a group for each area first of all. (Menu -> Groups -> Configure Volume Groups)



Then define the buttons as a Group Select button.



The group is then activated when the button is pressed.



All commands in a group must be assigned to the volume button for the volume control to function in the various zones. When the volume control is pressed, only the commands assigned to a previously activated group are executed.

7.5 Setting the FR-20 relay

(Fohhn-Net remote control software version 1.2 or later)

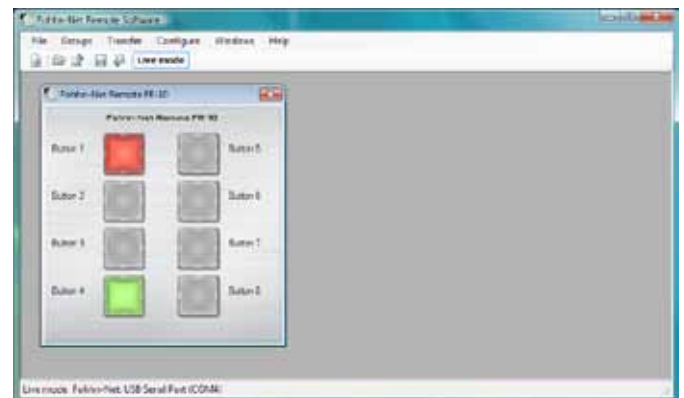
The output relay of an FR-20 can be controlled using the "Set relay" command. To do this, configure the Fohhn-Net address on the FR-20 and specify whether the relay should be on, off or activated for a limited time (relay click).

Example

8. Live mode / FR-10 simulation using software

Pressing the "Live Mode" button in the software toolbar allows you to simulate the FR-10 using the software. The software FR-10 now behaves in the same way as the actual wall panel so you can test all the functions.

Requirement: the PC must be connected with the Fohhn-Net via a Fohhn-Net USB adapter NA-1, for example.



The button turns green if all commands assigned to a button can be executed successfully, whereas if a command fails, the button turns red.

9. Transferring settings

Once everything is working correctly, you can transfer the settings to the FR-10.

Go to Menu -> Transfer -> Send configuration to device.

All devices in the Fohhn-Net are listed here after a short time. Select your FR-10 and press "Continue >>" and then Start. After a few seconds, all settings will be saved permanently in the FR-10 and you can use all the functions on the FR-10 completely independently of your PC.

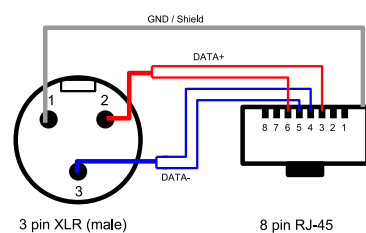
10. Configuring the network address

Pressing the "Change ID" button in the transfer window allows you to change the network address for the FR-10.

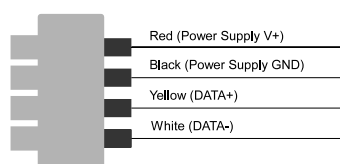


11. Pin assignment

Pin assignment for Fohhn-Net XLR, RJ-45 and terminal strip



Type	3-pin XLR (male)	8-pin RJ-45
GND / Shield	Pin 1	Shield
DATA+	Pin 2	Pin 3 + Pin 6
DATA-	Pin 3	Pin 4 + Pin 5



4-pin terminal strip, viewed from above

12. Professional assembly

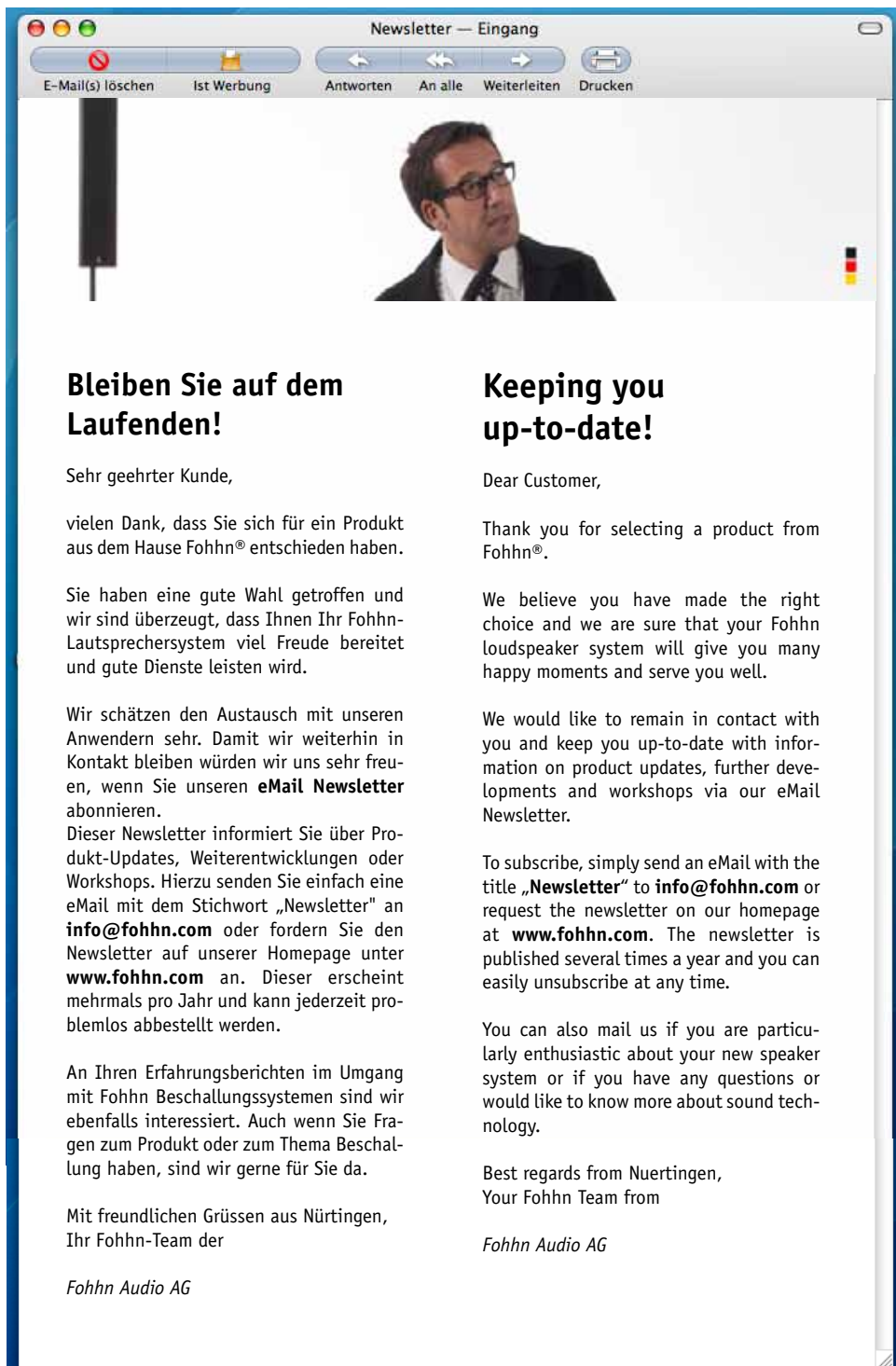
Recessed wall junction box 100x100 mm including cover

Typical description from electrical wholesaler: clearly laid out wiring with the option of isolating the electrical system

- With knockouts for cables and tubes up to 38mm in diameter
- including cover screws and pure white cover (RAL 9010)
- Material: polystyrene, flame-resistant, free of halogen and silicone
- Depth: 50 mm



E-Mail Newsletter



DB0010X